



Национальный Новоафонский историко-культурный заповедник "АНАКОПИЯ"

Ново-Афонский Монастырь.
Общий вид с моря.

ПУТЕШЕСТВИЕ В ГЛУБЬ ВЕКОВ

СТАРЫЕ ВИДЫ НОВОГО АФОНА

Уважаемый читатель!

Идея создания фотоальбома со старыми видами Нового Афона (Псырдзхи, древней Анакопии) долгое время созревала в среде творческого коллектива Анакопийского Национального заповедника. Только сейчас, когда у нас накопилось достаточное количество изображений хорошего качества, мы взялись за осуществление этого проекта. Изданию предшествовала кропотливая работа по поиску и обработке материалов.

Изображения древней Анакопии, Апсары, Псырты ранее первой половины XIX в. не сохранились. Именно тогда началось знакомство военной администрации царской России с Абхазским краем. Ею предпринимались усилия по изучению картографии, природных богатств, христианского прошлого и истории. В 30-х годах XIX в. Российской Академией Наук был приглашен швейцарский ученый геолог, натуралист и археолог Ф. Дюбуа де Монпере для проведения исследований юга России. Материал о величественной природе и этническом разнообразии этих территорий Дюбуа изложил в труде — «Путешествие по Кавказу, к черкесам и абхазам, в Колхиду, Грузию, в Армению и в Крым», изданном в 1839–1843 гг. в Париже. К нему прилагался атлас, содержащий карты, планы и зарисовки. В атласе содержится самый старый вид Анакопии с моря, представляющий неопценимую научную ценность. Гравюра отображает обширный ландшафт с многочисленными крепостными сооружениями, часть из которых ныне утрачена. Художник изобразил цитадель – оборонительное сооружение на вершине Апсарской горы, привратную башню второй линии обороны, стены третьей линии обороны (вскоре разрушенные), шедшие в то время от привратной башни по левому берегу реки Мысра до моря, прибрежную крепость у устья реки Псырдзха – дефиле, выражаясь словами автора. Здесь Монпере застал часть полуразрушенных стен и две целые башни. И хотя очертания приморского дефиле переданы им не очень четко – это единственное изображение крепости, не тронутое поздними перестройками.

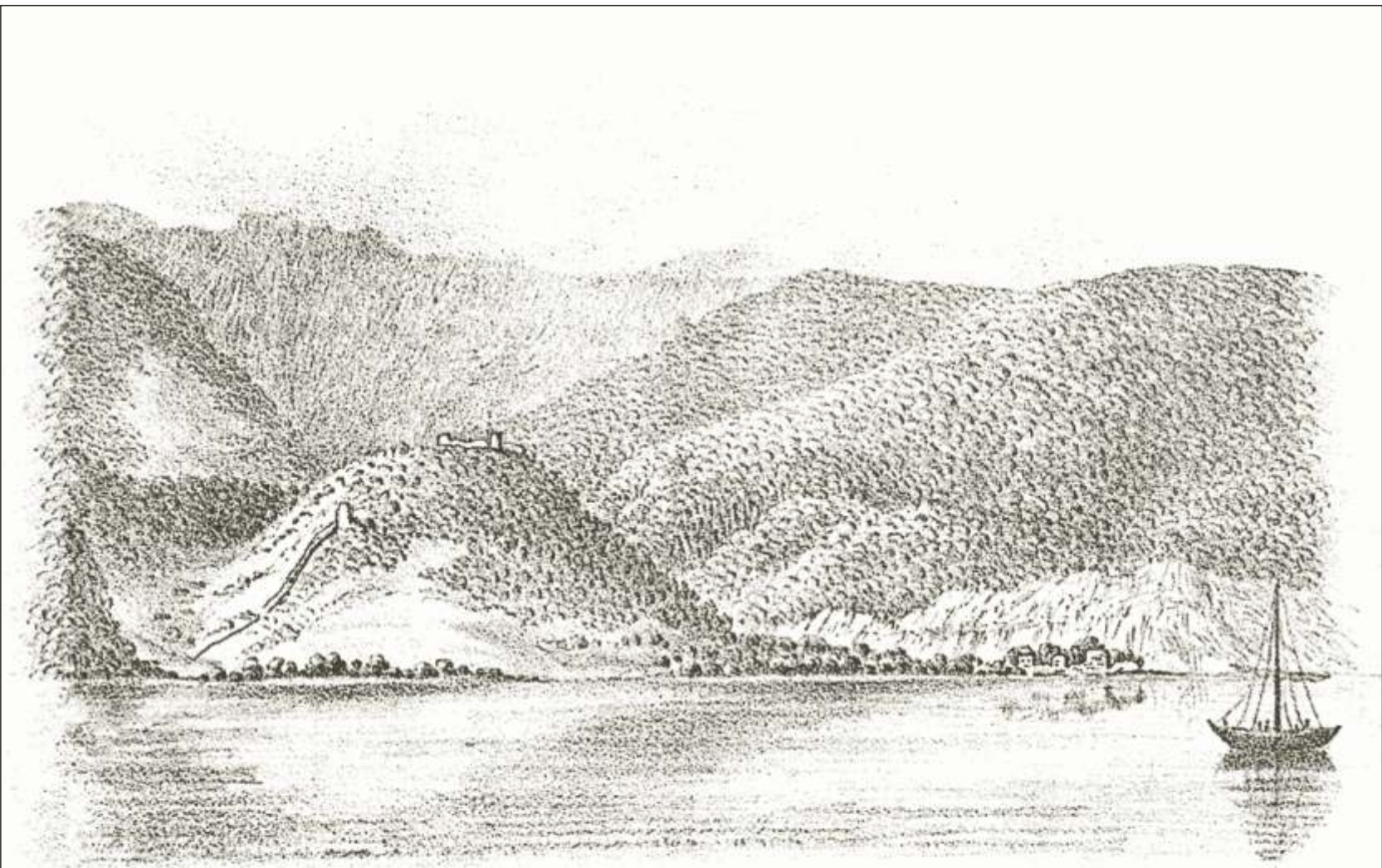
По окончании Русско-Кавказской войны в 1864 г. царской администрацией было упразднено Абхазское княжество и преобразовано в Сухумский военный отдел. Анакопия была определена в Бзыбский округ. В целях колонизации и возвращения в лоно христианства вновь обретенных земель и народов западного Кавказа, под покровительством наместника Кавказа великого князя Михаила Николаевича в Абхазию прибыли монахи из Пантелеимоновского монастыря со святой горы Афон, что находится в Греции. После поисков подходящего места для новой обители в 1875 г. они остановились в Анакопии, где им был отведен земельный надел.

После окончания Русско-Турецкой войны 1877-1878 гг. развернулась бурная деятельность монахов, прибывших из Греции. С этого момента начинается новая история Анакопии – Псырдзхи. Монашеская братия без устали трудилась. Изменялся ландшафт, ремонтировались древние постройки и возводились новые, среди которых не только здания и церкви, но и сложные гидротехнические сооружения. Вслед за преобразованиями менялись и исконные названия. Новое название Новый Афон окончательно вытеснило Анакопию и Псырдзху, а Апсарская гора стала называться Иверской.

Конец XIX и начало XX вв. ознаменовались появлением первых систематизированных научных изысканий и красочных открыток, отразивших в гравюрах и фотографиях происходившие изменения в Новом Афоне. Лучшие из них мы поместили в этом альбоме.

Стоит ли сетовать, что время не повернуть вспять, и мы не сможем оказаться в прошлом?! Пока лучшие умы изобретают машину времени, мы предлагаем вам окунуться в старые виды Нового Афона, прочувствовать, а, может, и приятно удивиться своим неожиданным открытиям.

Директор **ННИКЗ** «Анакопия» Аргун А. В.



Ф. Дюбуа де Монпере

Ανακῶρι et Ρσίρστε.

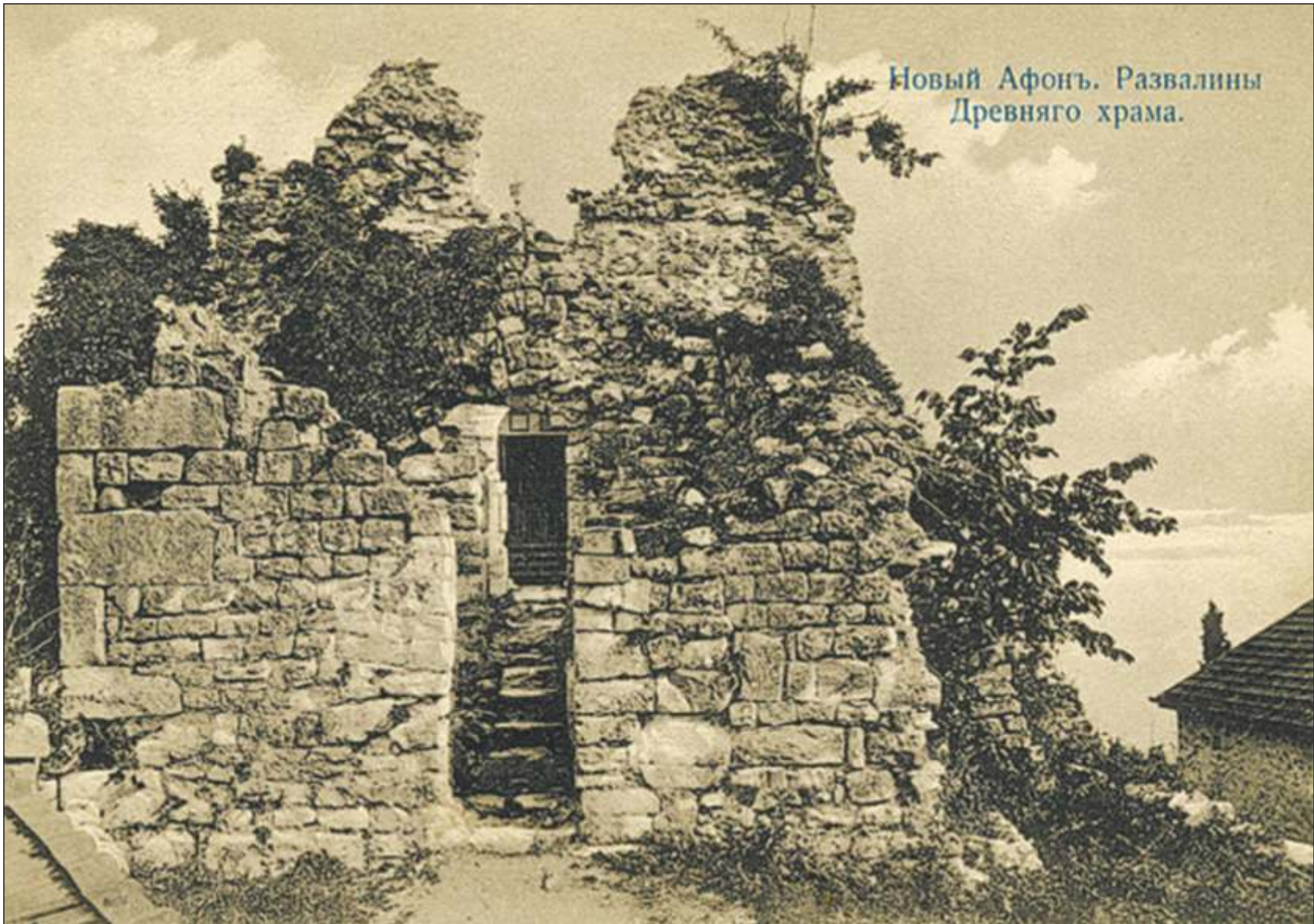


Видъ съ южной стороны развалинь крѣпости, называемой Аспара-Апсара (по рѣкѣ) или Никопсія (по городу), стоящей на горѣ, надъ ущельемъ, изъ коего вытекаетъ р. Псыртсха (др. Апсара).

Нов. Абонъ. Иверская гора.

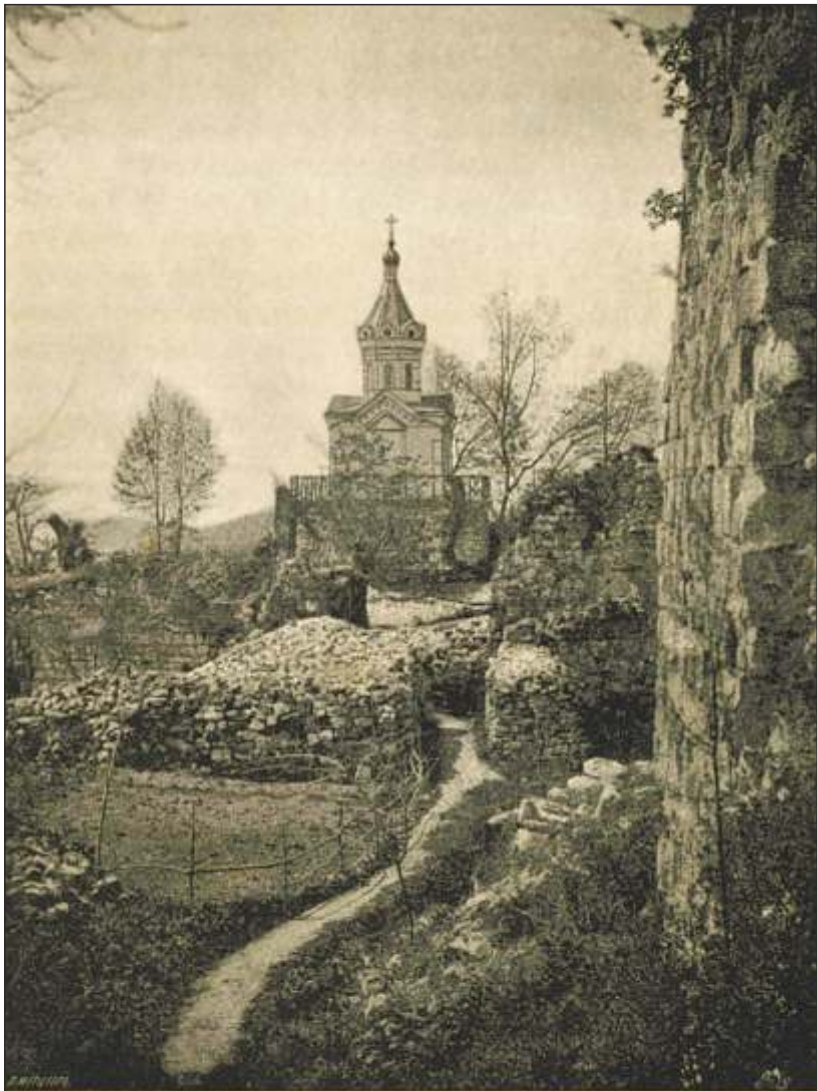


Новый Афонъ. Развалины
Древняго храма.



Ново-Аѳонскій Монастырь
на Кавказѣ.
Древнія развалины храма
и часовня на Иверской горѣ.





Часовня и древняя башня на вершинѣ Ивер. горы
Ново-Аѳонскій Монастырь



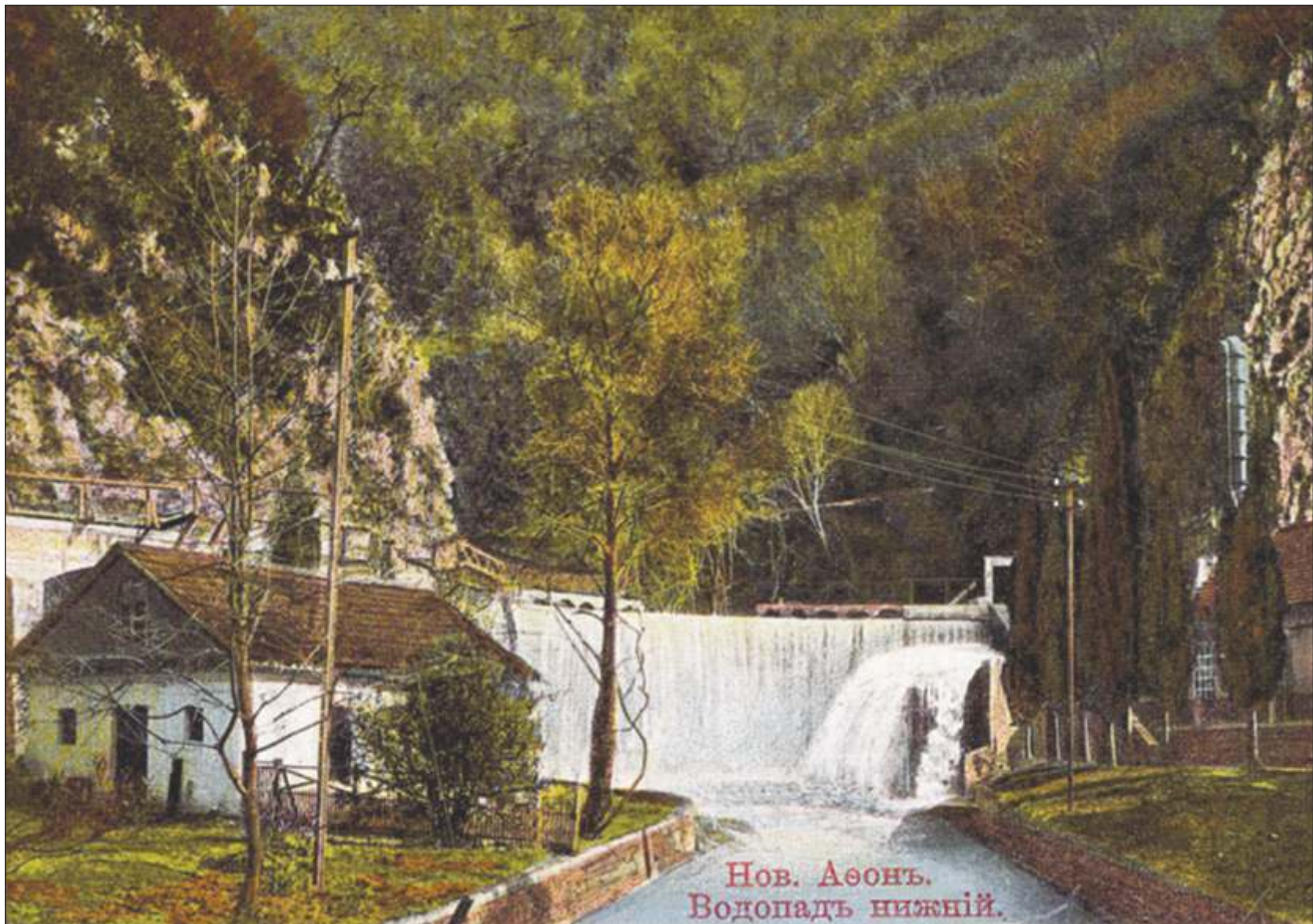
Часовня на вершинѣ Ивер. горы
Ново-Аѳонскій Монастырь



Новый Афонъ.
Развалины Римской Башни на Иверской горѣ.

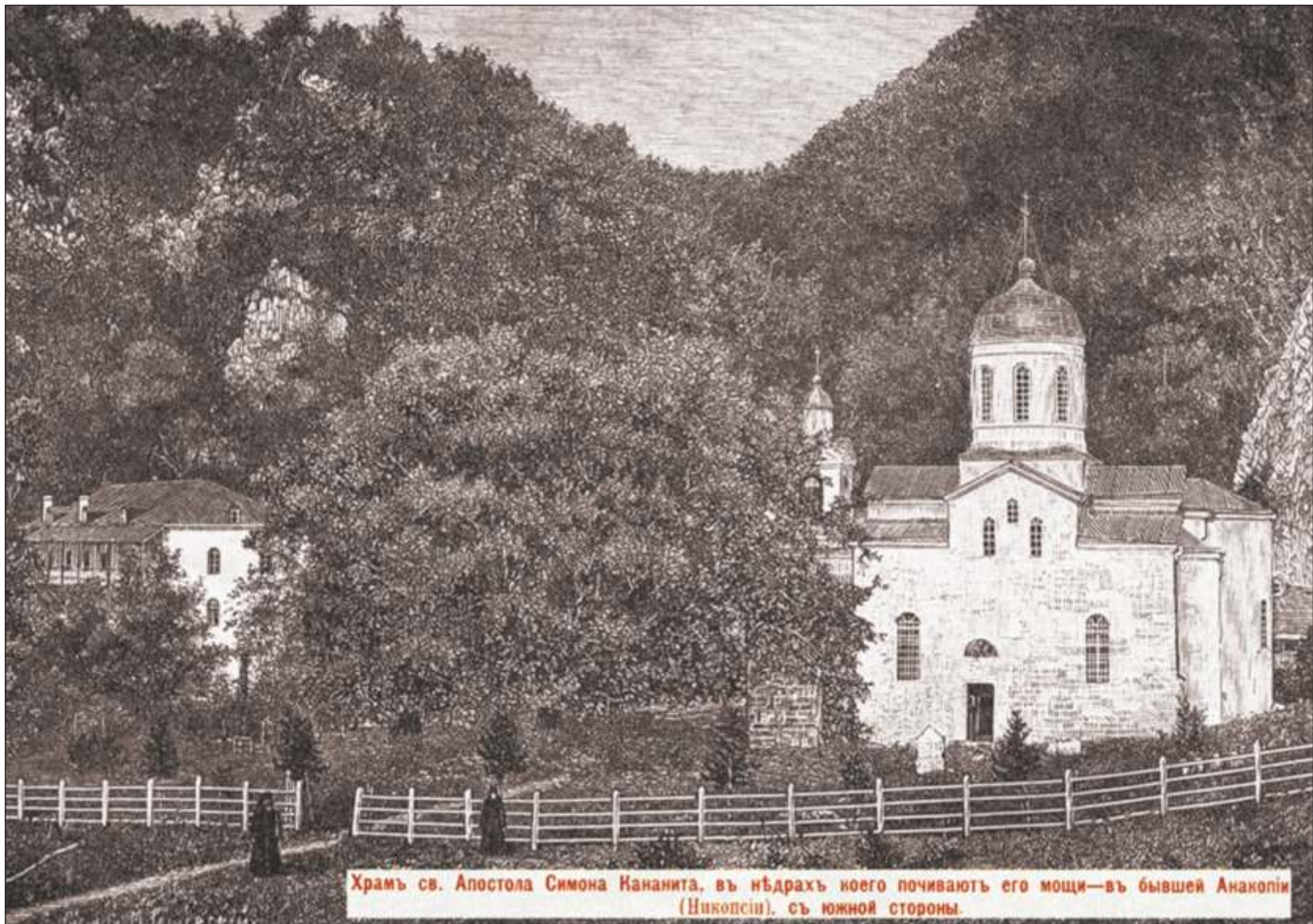


Развалины старинной крепости на Иверской горе



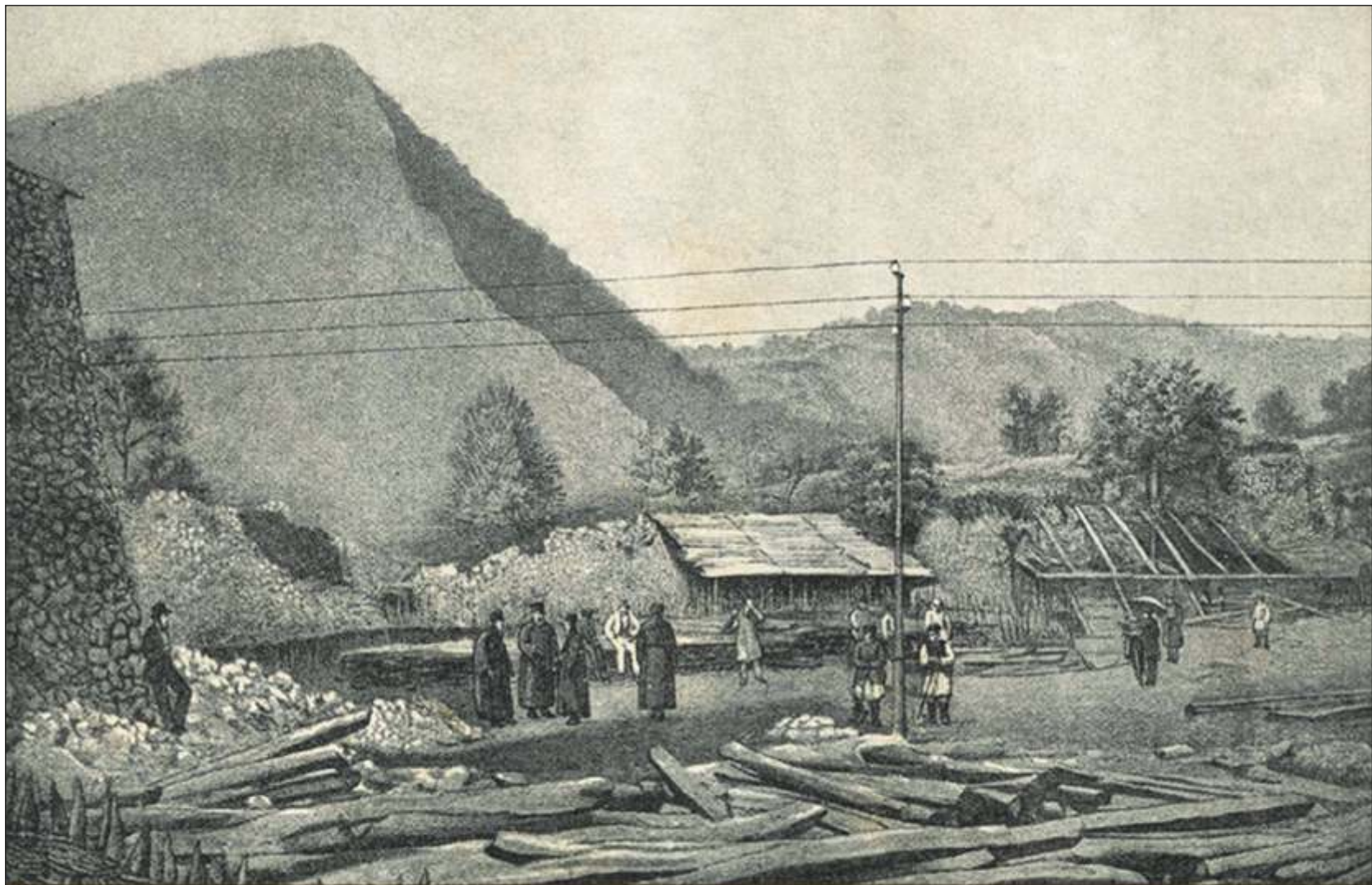
Нов. Авонь.
Водопадъ нижній.



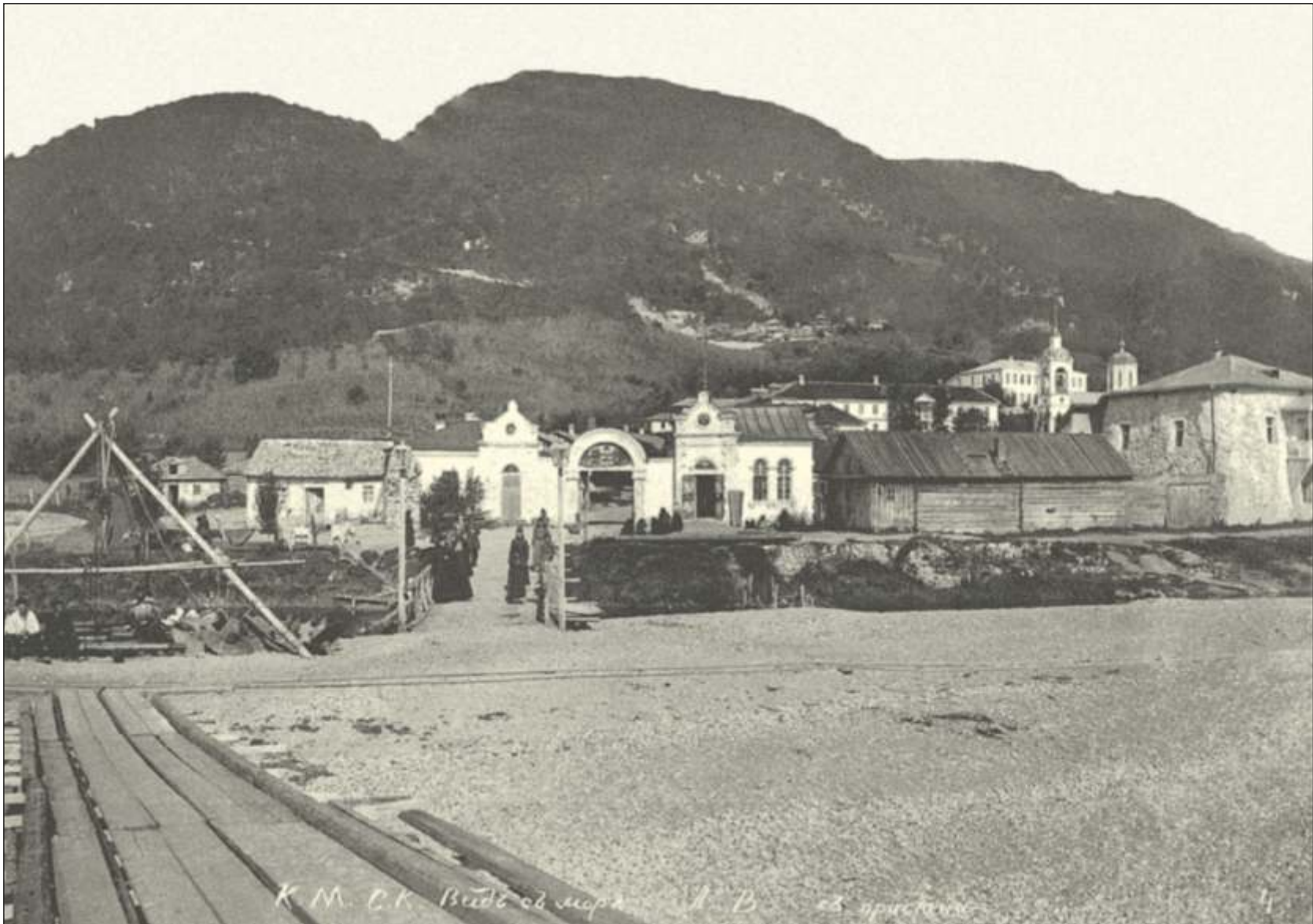


Храмъ св. Апостола Симона Кананита, въ нѣдрахъ коего почиваютъ его мощи—въ бывшей Анаколіи (Никосіи), съ южной стороны.

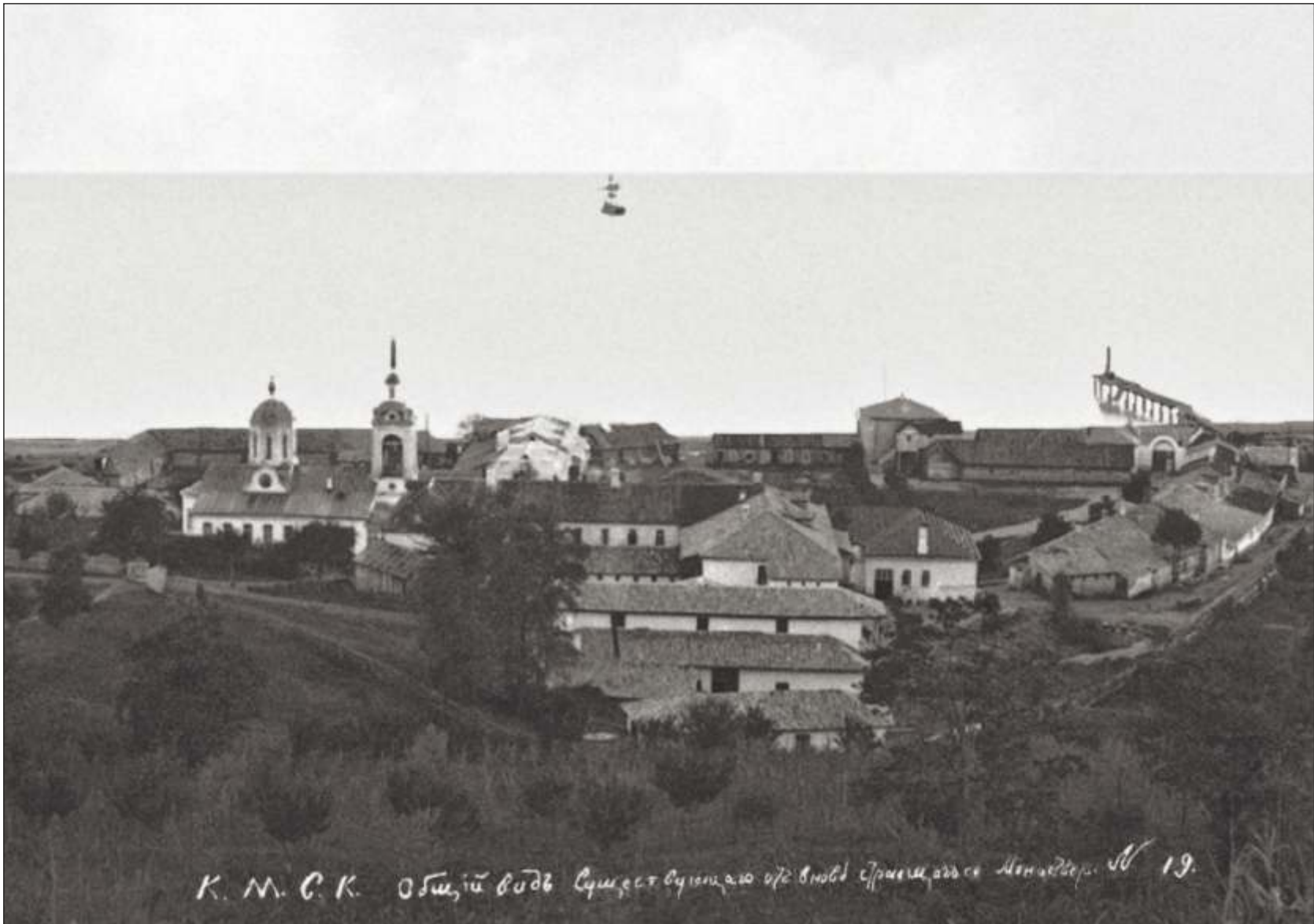




Видъ устрояющейся Ново-Авонской обители на Кавказѣ въ Абхазіи въ 1877году. и первые строители ея.



К. М. С. К. Видъ съ моря А. В. съ аппарата



К. М. С. К. Обширный видъ съ моря съ высоты отъ востокъ стороны, видна Монашья. № 19.



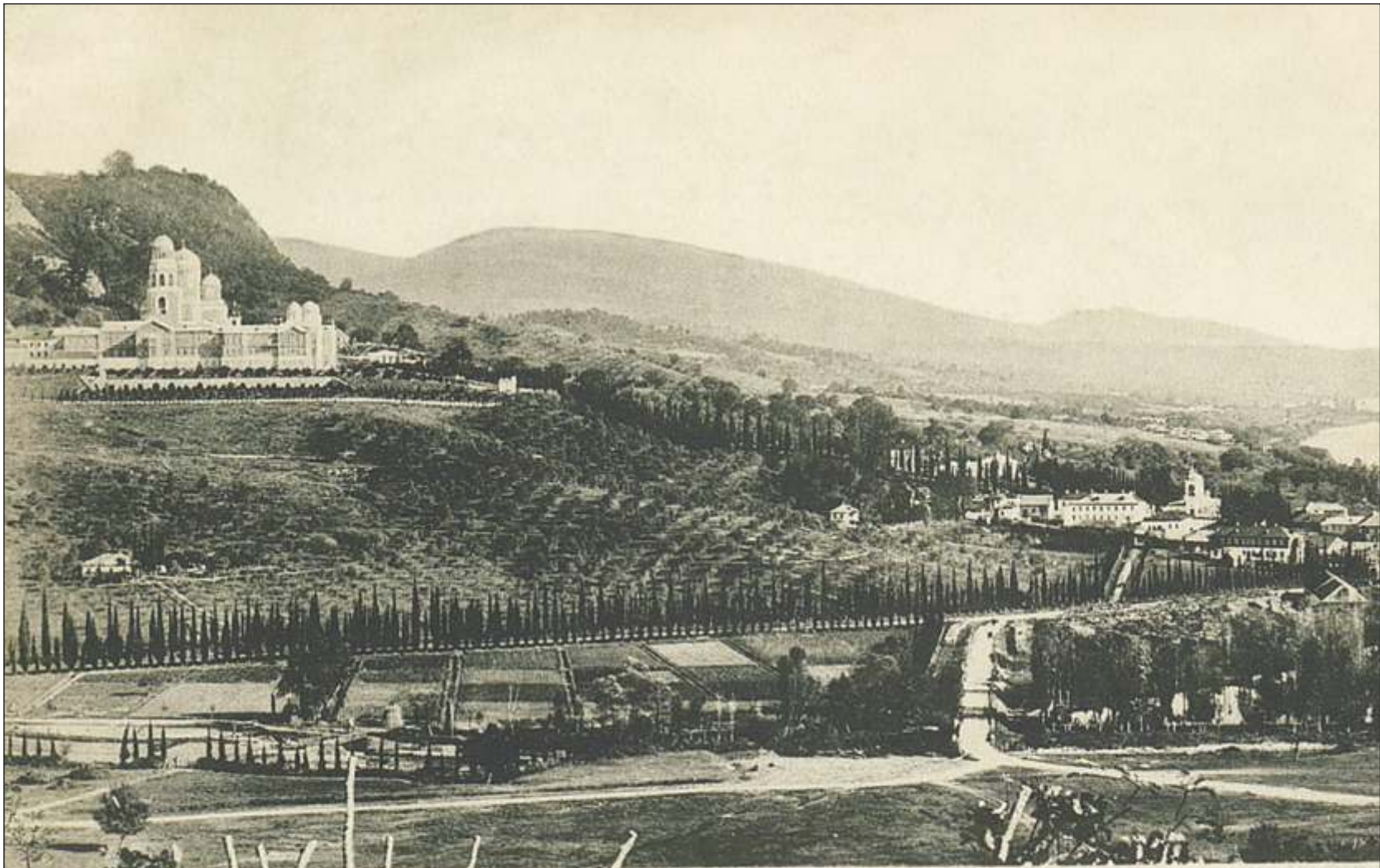
Церковь во имя Покрова Б. М.



Кавказъ — Афонъ — Часовня и главный входъ въ монастырь.
Caucase — Aphon — Chapelle et Entrée principale dans le couvent.





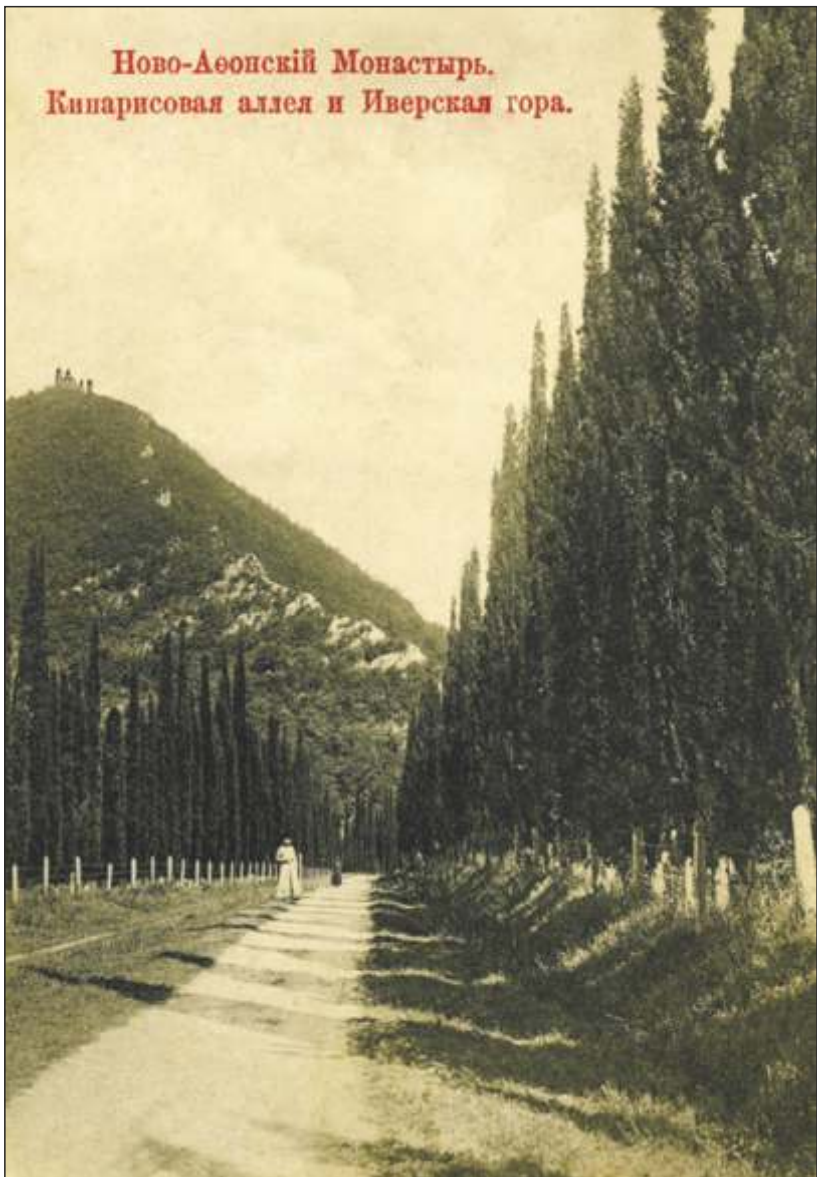


Ново-Афонскій монастырь.

Издан. Фотогр. Полити, Новороссійскъ №. 58.



Ново-Афонский Монастырь.
Кипарисовая аллея и Иверская гора.



Ново-Афонский Монастырь на Кавказе.
Верхний монастырь. Древняя церковь
ап. Симона и Масличный садъ



Ново-Афонскій Монастырь. Общій видъ съ моря.

